



# westerbergs

## poreammeet

asennus- ja käyttöohje sekä tuotetodistus

Westerbergs Badrum Svarvaregatan 5, Box 525, SE-301 80 Halmstad SVERIGE

Phone: SE +46 (35) 15 45 50 NO +47 69 35 15 40 FI +358 02 07 43 50 00

[westerbergs.com](http://westerbergs.com)



Olet tehnyt viisaan valinnan hankkimalla poreammeesi Westerbergsiltä.

Tämän käyttöohjeen tarkoituksena on varmistaa, että nautit poreammeestasi mahdollisimman paljon monien tulevien vuosien ajan.

Ohje sisältää neuvoja poreammeen asentamisesta niin, että se toimii oikein ja voit käyttää sitä turvallisesti. Käyttöohjeessa kerrotaan myös poreammeen käytöstä ja hoidosta. Jos olet hankkinut kylpyammeen, jossa ei ole hierontajärjestelmää, sinua koskevat lähinnä asennusta ja kunnossapitoa koskevat kappaleet.

Pidä hyvää huolta tästä käyttöohjeesta, sillä se sisältää myös tuotetodistuksen. Säilytä se yhdessä ostokuitin kanssa.

Toivomme, että vietät monia nautinnollisia hetkiä uudessa poreammeessasi.

## hankkimasi järjestelmä

Olemme merkinneet alle, mikä järjestelmä ja mitä lisävarusteita uudessa ammeessasi on. Näin käyttöohjeesta on helpompi löytää olennaiset kohdat.

### järjestelmä

- Comfort 2.0
- Executive 2.0
- Superior Soft
- Vain kylpyamme

### lisävarusteet

- Pohjailmajärjestelmä + Tehostin

### hana

- Round
- Ocean
- Soft



## lopputarkastus

Takuunumero: \_\_\_\_\_

Päivämäärä: \_\_\_\_\_

OK

- Tarkista amme ja pyyhi mahdolliset liimajäämät
- Tarkista, ettei kuoressa ja kromissa ole halkeamia, naarmuja, valuvikoja tai värjäytymiä
- Tarkista etulevy ohjeiden mukaisesti (jos etulevy toimitetaan)
- Tarkista ammeen sisäpuolella olevat tiivisteet
- Tarkista, että takuutarra on näkyvässä jalustassa
- Pyyhi amme ja säätimet puhtaiksi
- Puhdista mahdollinen hiomapöly
- Pakkaa ammeen mukaan käyttöohje, johon on merkitty takuunumero, päivämäärä sekä testaajan ja pakkaajan nimi
- Tarkista, että ammeeseen on porattu reikä ammesekoittimelle (jos sekoitin toimitetaan mukana)
- Tarkista, että ammeen reunassa on logo
- Tarkista, että kaikki tarvikkeet ovat mukana rakenteen mukaisesti
- Tarkista, että etuklipsit on asennettu (jos etulevy toimitetaan mukana)
- Teippaa varoitusteksti, että ammeen ympärillä olevista letkuista ei saa nostaa
- Valokuvaa amme ohjeiden mukaisesti
- Tulosta tarrat ja kiinnitä ne pakkauksen päätyihin
- Tarkista muovin käärimisen jälkeen, että kaikki reunasuojat ovat kunnossa
- Tarkista, että pakkauksessa on logo
- Tarkista, että amme on valmistusnumeron mukainen. Merkitse tilaukseen, että kaikki on mukana.

Allekirjoitus: \_\_\_\_\_

Työntekijänro: \_\_\_\_\_



# sisältö

turvallisuus	5
turvallisuusohjeita	5
asennus	6
pakkauksesta purkaminen ja ammeen säätäminen	6
sähköliitäntä	7
vesi- ja viemäriliitännät	13
testaus ja hienosäätö	14
etulevyn asentaminen	15
ammeen kaakelointi	17
käyttö	19
hyviä neuvoja kylpyyn	19
järjestelmien kuvaus	21
comfort 2.0 ja superior soft	21
executive 2.0	21
toiminnot ja lisävarusteet	23
kunnossapito	27
hoito-ohjeet	27
vianetsintä	28
huolto	28
tuotetodistus	29

Koska kehitämme tuotteitamme jatkuvasti, pidätämme oikeuden mahdollisiin muutoksiin niin valikoimassa kuin malleissakin.



# turvallisuus

## turvallisuusohjeita

- **Lapset eivät saa käyttää ammetta ilman aikuisten valvontaa.**
- **Jos kärsit korkeasta tai matalasta verenpaineesta, sinulla lääkehoitoa vaativa sairaus tai olet raskaana, keskustele lääkärisi kanssa ennen poreammeemme käyttöä.**
- **Tätä tuotetta voi käyttää lapset 8 vuotiaasta ja henkilöt joilla on puutteellinen fyysisen- henkisen- tai tuntoaistimusten toimintakykyisyys tai puutteellinen kokemus ja tieto edellyttäen että he ovat saaneet tuotteeseen sisältyvät käyttö- sekä turvallisuusohjeet ja ymmärtävät riskit. Lapsien ei tule leikkiä tuotteen kanssa. Puhdistusta ja ylläpitoa ei saa lasten tehdä muuten kuin tarkkailun alaisena.**
- **Tämä tuote ei ole tarkoitettu käytettäväksi lapsille eikä henkilöille joilla on puutteellinen fyysisen- henkisen tai tuntoaistimusten toimintakykyisyys tai jos heillä on puutteellinen kokemus ja tieto, jos he eivät ole tarkkailun alaisena tai saaneet tuotteeseen sisältyvät käyttö- sekä turvallisuusohjeet henkilöltä joka ovat vastuussa heidän turvallisuudestaan.**
- **Jos sinulla on pitkät hiukset, älä paina päätäsi vedenpinnan alle, kun poreamme on käynnissä. Pohjaventtiilissä on imusuodatin. Pacific-sarjan kylpyammeissa on myös toinen imusuodatin ammeen toisella sivulla.**
- **Poreammeen veden lämpötila ei saa ylittää 45 astetta. Tässä lämpötilassa lämmittimillä varustettujen ammeiden ylikuumentumisuoja laukeaa ja vedenlämmitin kytkeytyy pois päältä, kunnes palautuspainiketta on painettu (ks. kappale ”ylläpitolämmitin”, s. 24).**



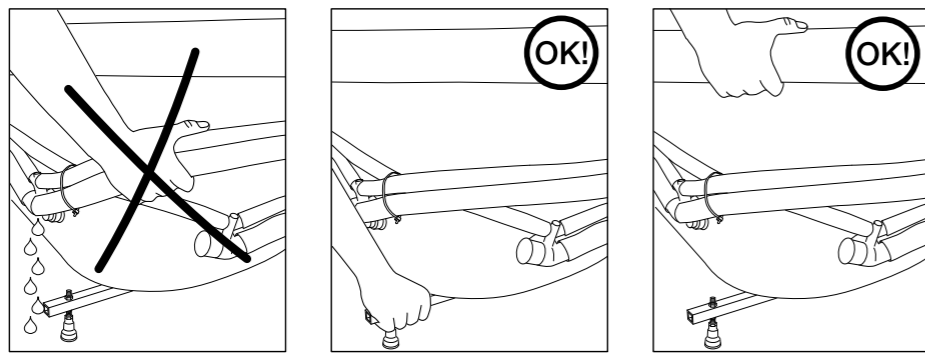


# asennus

Tässä kappaleessa kuvataan ammeen asennus vaihe vaiheelta. Ensimmäiseksi amme puretaan pakkauksestaan ja asetetaan paikalleen. Sen jälkeen tehdään sähkö-, vesi- ja viemäri-liitännät. Lopuksi tarkastetaan ammeen toiminnot ja asennetaan mahdollinen etulevy.

## pakkauksesta purkaminen ja ammeen säätäminen

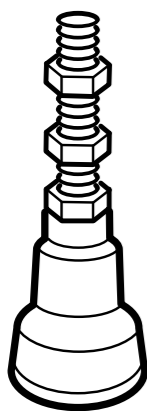
**Huom!** Kun purat ammetta pakkauksesta, älä missään tapauksessa nosta sitä letkuista tai muista kiinni asennetuista laitteista. Ammetta saa nostaa ainoastaan sen jalustasta tai reunoista.



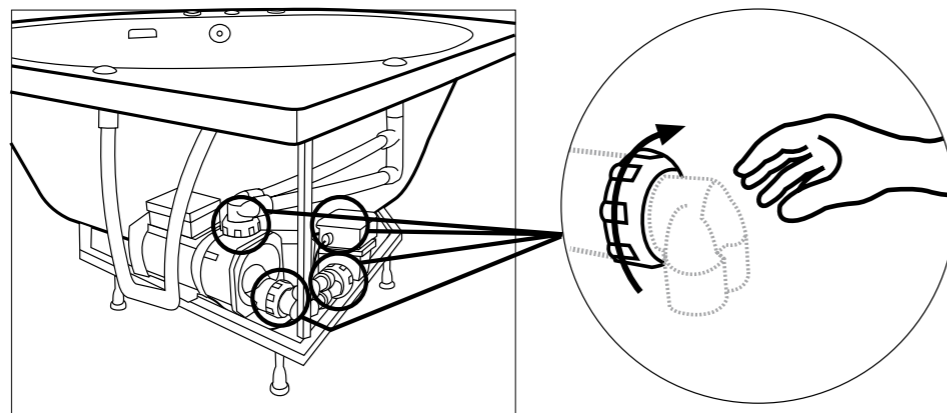
Pura amme pakkauksesta ja tarkasta, ettei se ole vahingoittunut kuljetuksen aikana. Mahdolliset kuljetusvauriot tulee ilmoittaa kuljetusyhtiölle viiden päivän kuluessa.

Poista kuljetuksessa käytetyt laudat ja jalat. Aseta amme sen jälkeen paikalleen ja säädä se vaakasuoraan vesivaa'an avulla. Kaikkia jalkoja voidaan säätää, ja ammeen tulee seistä kaikkien jalkojen varassa. Säätäminen on tärkeää ammeen vakauden ja tyhjennyksen toimivuuden kannalta. Huom. kaikki mutterit tulee kiristää kunnolla.

Pumpun ja mahdollisen kompressorin liitännät ovat voineet löystyä kuljetuksen aikana erilaisten tärinöiden vuoksi. Tarkasta liitännät ja kiristä ne tarvittaessa! Katso alla oleva kuva. Vuoto joka johtuu huonosti kiristetyistä liittimistä, ei liity takuuseen



säädettävä jalka



Tarkasta, että pumpun ja kompressorin liitännät ovat hyvin kiinni.



## sähköliitäntä

- **Huom!** Ammeen eristysvastusta ei saa missään tapauksessa mitata, koska ammeessa on komponentteja, jotka eivät kestä sitä. Mikäli rakennuksessa mitataan jonkin muun osan eritysvastus, amme tulee irrottaa sähköverkosta.
- Asennus **on tehtävä** voimassa olevien vahvavirtamääräysten mukaisesti.
- Sähköasennuksessa **on** käytettävä ammattitaitoista sähköasentajaa.
- Järjestelmän **sähköliitäntä** vaatii vikavirtakatkaisijan, jonka nimelliskatkaisuvirta on korkeintaan 30 mA.
- Järjestelmään **asennetaan** myös moninapainen turvakytkin, jonka kosketinväli on vähintään 3 mm. Sen avulla virta on helppo katkaista esim. pitkien matkojen ja huollon ajaksi.
- Laitteistoon kuuluvat jännitteenalaiset osat, lukuun ottamatta erittäin alhaisella alle 12 V:n matalajännitteellä toimivia sähkökomponentteja, eivät saa olla ammeessa kylpevien henkilöiden ulottuvilla.
- Sähkökomponentit tulee olla jättää paikoilleen niin, etteivät ne voi pudota ammeeseen.
- Maadoitusjärjestelmän tulee olla pysyvästi yhteydessä kiinteään putkistoon.
- Ammeen tuessa olevasta, erikseen merkitystä liittimestä tulee vetää 6,0 mm<sup>2</sup> vahvuinen maakaapeli kytkentärasiaan. Merkintä:

## teho

Poreammeen kokonaisteho riippuu siihen valituista lisävarusteista ja hierontajärjestelmästä. Olemme merkinneet sinun ammeesi järjestelmän ja lisävarusteet tämän käyttöohjeen sivulle 2. Saat kokonaistehon selville laskemalla perusjärjestelmän ja mahdollisten lisävarusteiden tehot yhteen. Komponenttien kytkentätapa käy ilmi edempänä olevasta sähkökaaviosta.

Eri järjestelmien perustehot:

- Comfort: 1N~ 230V 50Hz 1100W (ei koske Pacific-sarjan ammeita)
- Executive 2.0: 1N~ 230V 50Hz 2610W (ei koske Pacific-sarjan ammeita)
- Superior soft: 1N~230V 50HZ 2605W
- Pacific Comfort 2.0: 1N~ 230V 50Hz 2000W
- Pacific Executive 2.0: 2N~ 230/400V 50Hz L1:2410W L2:1100W

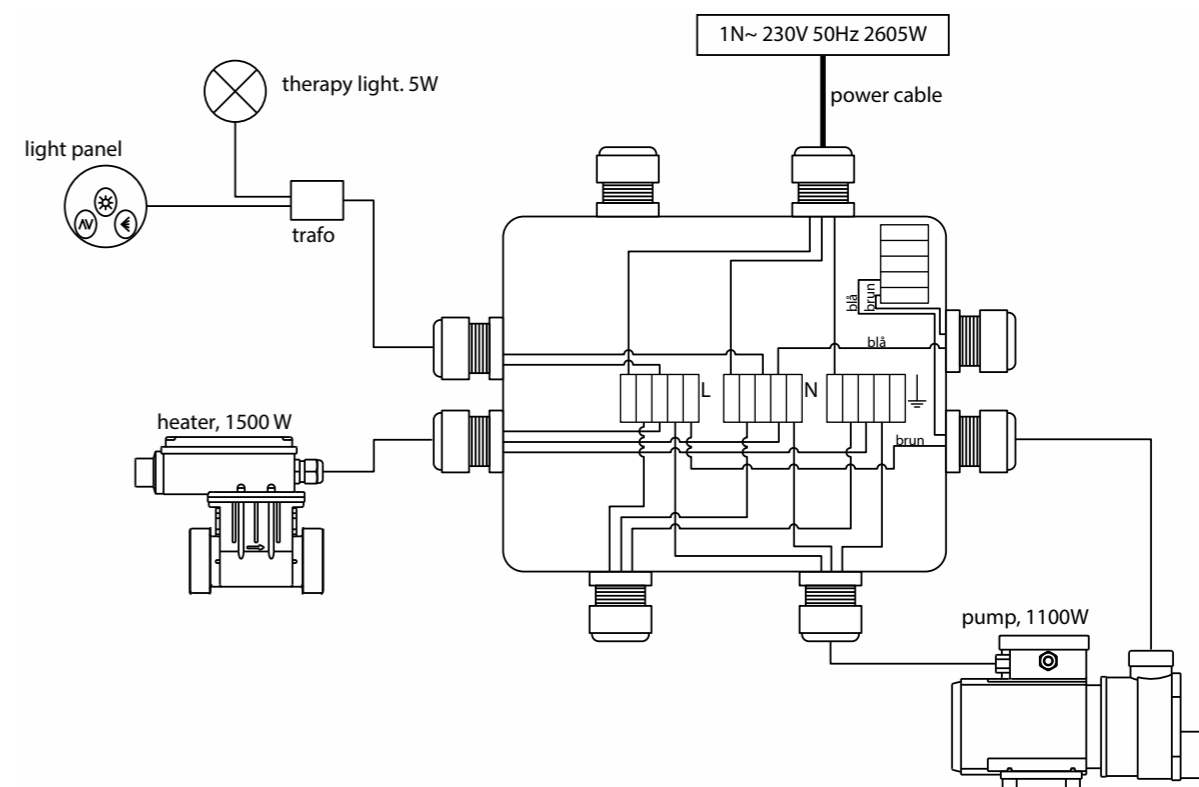


Yksittäisten lisävarusteiden teho:

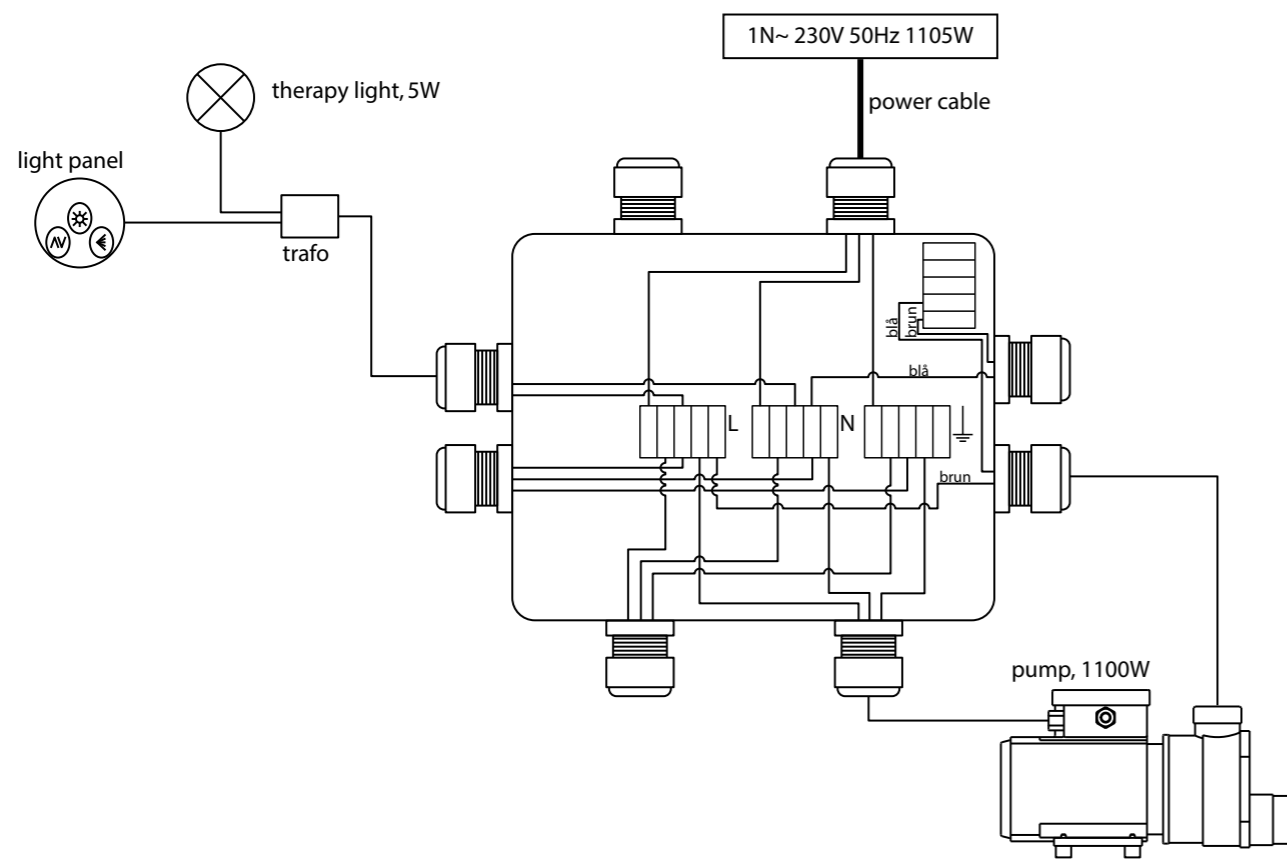
- Vedenpuhdistuslaitteisto: 1N~ 230V 50Hz 5W
- Kompressori: 1N~ 230V 50Hz 540W
- Ylläpitolämmitin, 1,5 kW: 1N~ 230V 50Hz 1500W



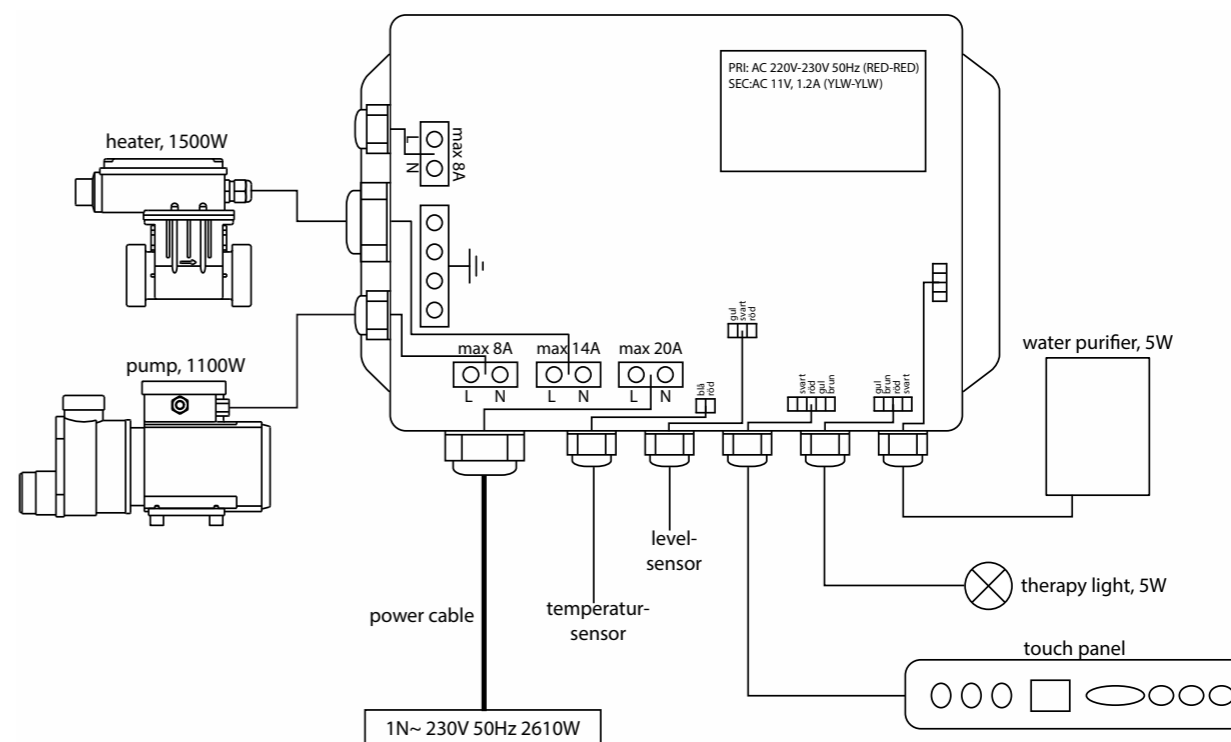
### sähkökaavio, Superior Soft 2.0



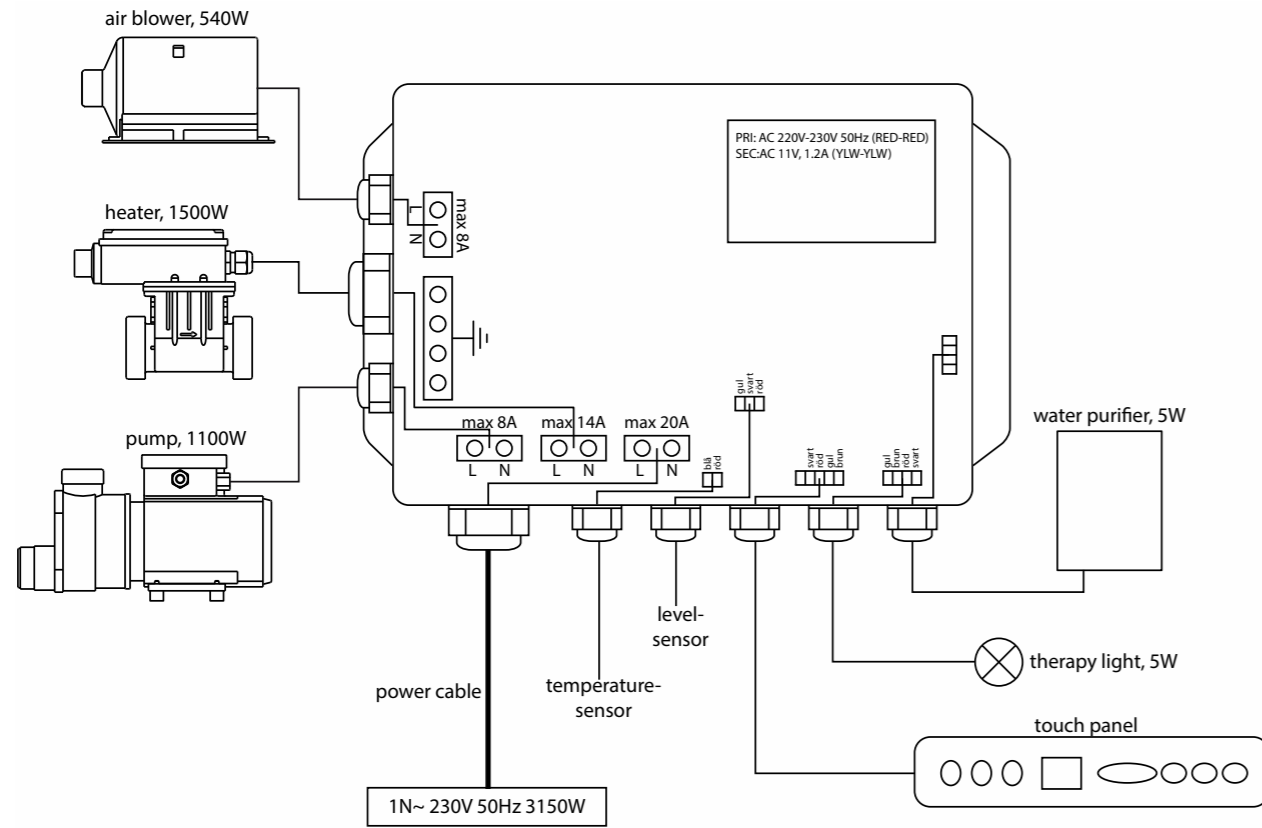
### sähkökaavio, Comfort 2.0 Ei koske Pacific-sarjan ammeita



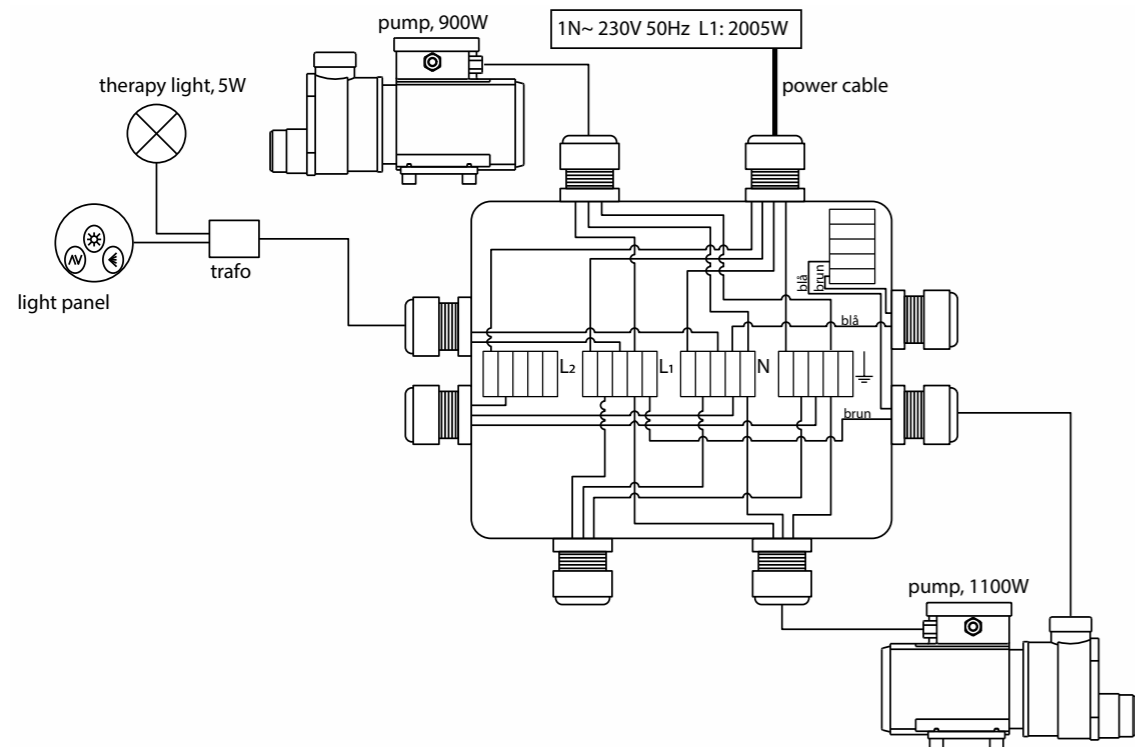
### sähkökaavio, Executive 2.0 Ei koske Pacific-sarjan ammeita



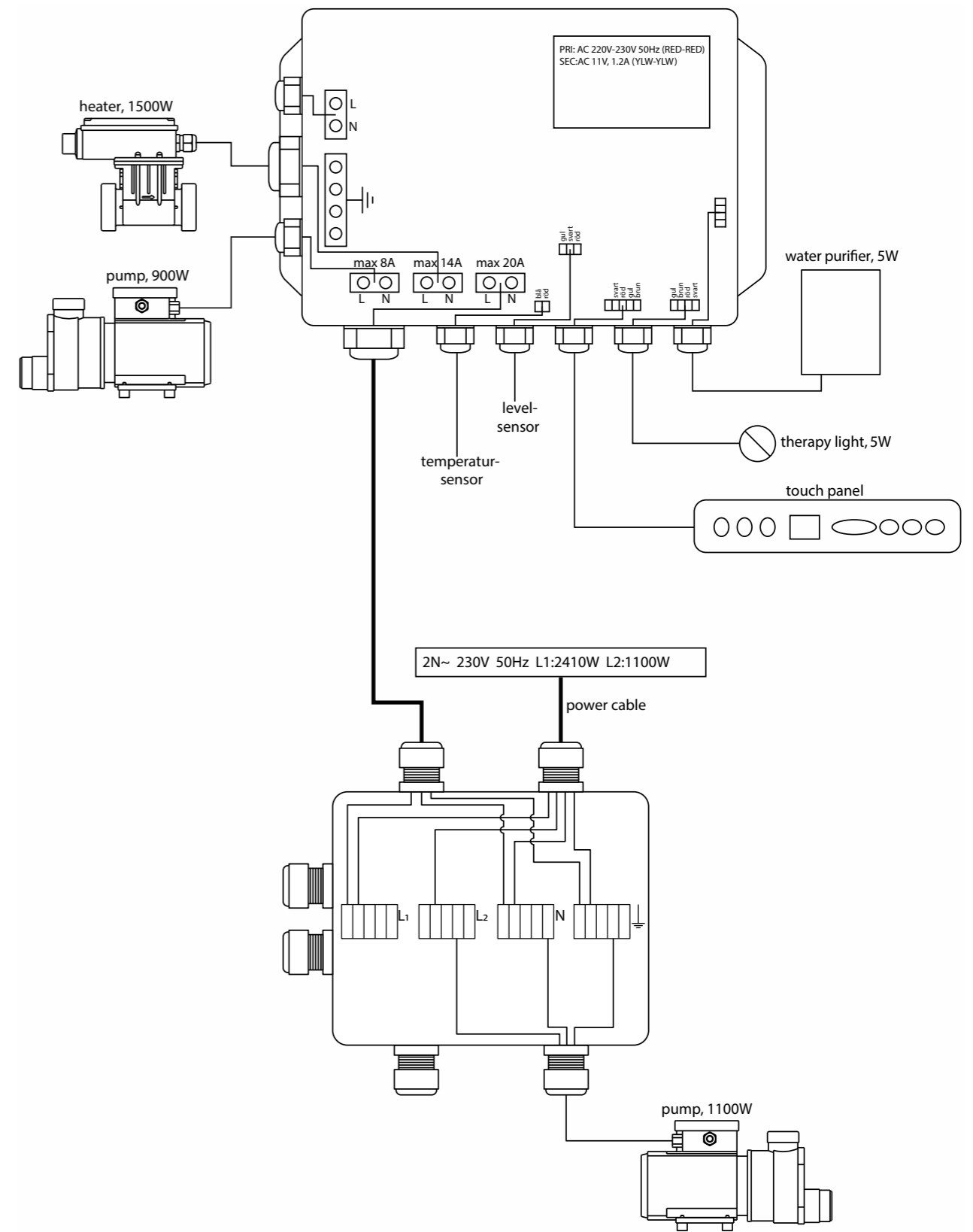
sähkökaavio, Executive 2.0 + booster Ei koske Pacific-sarjan ammeita



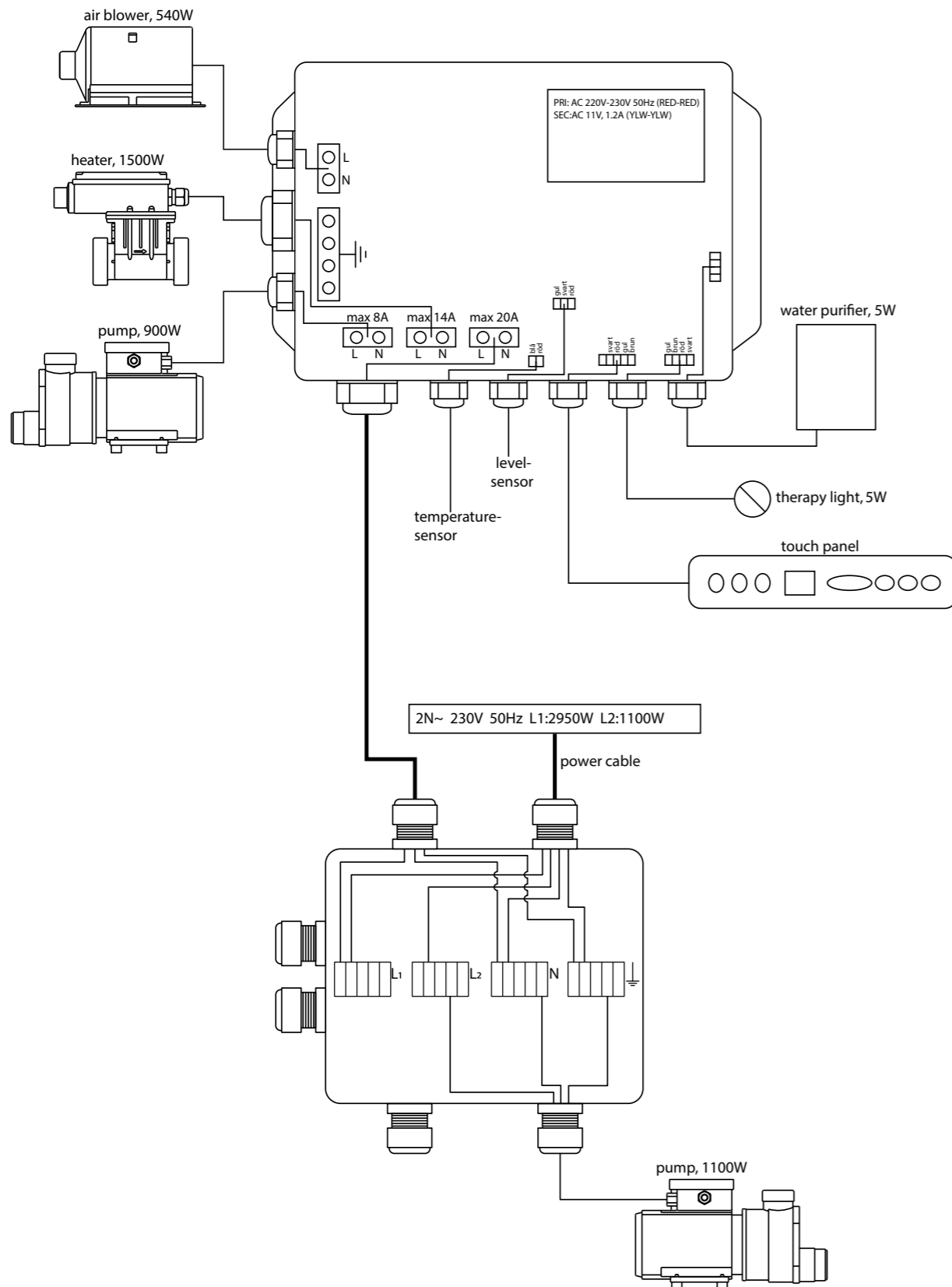
sähkökaavio, Pacific-sarja Comfort 2.0



sähkökaavio, Pacific-sarja Executive 2.0-järjestelmällä

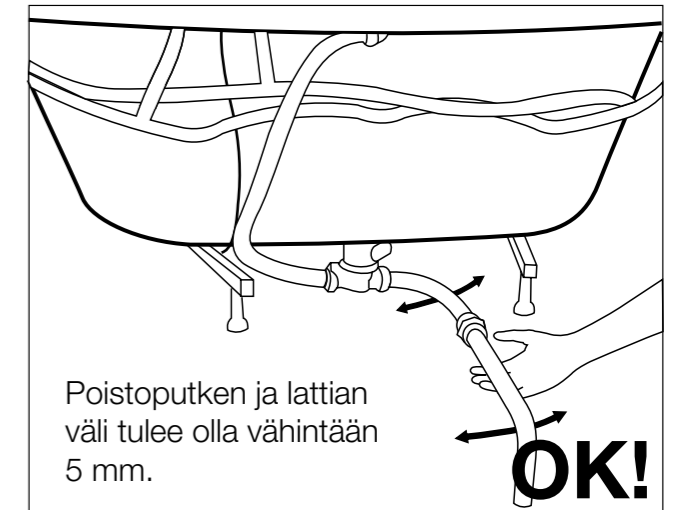
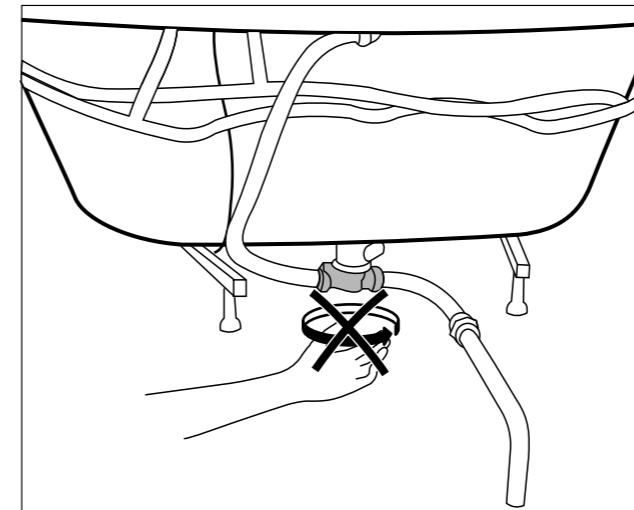


## sähkökaavio, Pacific-sarja Executive 2.0 + booster-järjestelmällä



## vesi- ja viemäri-liitännät

- Asennus **on tehtävä** voimassa olevien LVI-määräysten mukaisesti.
- Asennuksessa **on** käytettävä ammattitaitoista LVI-asentajaa.
- Liitä poistoletku ja -putki ammeen poistoaukon ja lattiakaivon väliin. Poistoletku ja poistoputki toimitetaan ammeen mukana. Katkaise putki tarvittaessa sopivaan pituuteen.  
**Huom!** Älä käännä poistojärjestelmän kiinteitä osia, sillä seurauksena voi olla vuotoja tai muita toimintaongelmia. Käytä sovitukseen sen sijaan poistoputken- ja letkun sijoitusmahdollisuuksia.



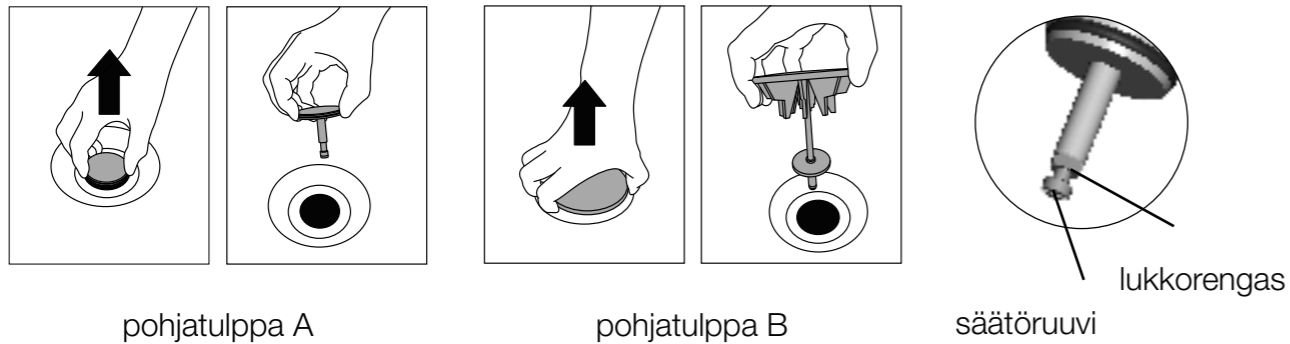
Älä **käännä** poistojärjestelmän kiinteitä osia!



## testaus ja hienosäätö

- Ammeessa on pohjatulppa, jonka rakenne vaihtelee ammeen ja järjestelmän mukaan:

Kaikissa poreammeissa, Deep Sparklea lukuun ottamatta, on joko A- tai B-tyyppin pohjatulppa. Pohjaventtiili avataan ammeen yläreunan sisäpuolelle sijoitetun vivun avulla. Pohjatulppaa voidaan joutua säätämään, jotta se sulkeutuu täysin tiiviisti. Molemmissa malleissa pohjatulpan alaosassa on ruuvi ja lukkorengas, jotka säätävät tulpan pituuden. Jos tulppa on liian pitkä, se ei ole tiivis, liian lyhyt tulppa ei taas avaudu kunnolla. Säädä ja testaa pituus niin, että tulppa asettuu tiiviisti suljettuna eikä estä virtausta avattuna. Pohjatulppa A on helppo nostaa auki-asennossa pois paikaltaan, jolloin ruuvia pääsee säätämään. Pohjatulppa B nostetaan paikaltaan auki-asennossa tarttumalla sen reunoihin ja vetämällä sitä suoraan ylöspäin. Irrotus voi vaatia vähän voimaa. Pohjatulppa irrotetaan samalla tavalla poistojärjestelmän puhdistusta varten.



Deep Sparkle -ammeissa sekä ilman hierontajärjestelmää toimitettavissa ammeissa pohjatulppa avataan ja suljetaan tulppaa painamalla. Näissä ammeissa pohjatulppaa ei tarvitse säätää, mutta se avataan kiertämällä poistojärjestelmän puhdistusta varten.

- Kaikissa poreammeissa, Deep Sparklea lukuun ottamatta, on ylivuotoaukko. Testaa ylivuotojärjestelmän toimivuus täyttämällä amme niin täyteen, että vesi alkaa virrata pohjatulpan avausvivun takana olevaan ylivuotoaukkoon, ja tarkasta, että vesi pääsee vuotamaan lattiakaivoon esteettä.
- Täytä amme vedellä, käynnistä järjestelmä ja tarkista, että kaikki toiminnot toimivat. Järjestelmän tarkistaminen kylmällä vedellä saattaa aiheuttaa kondenssia letkujen, sekä liitoksien ulkopuolelle. Tällöin voi näyttää siltä että amme vuotaa. Käytä tästä syystä huoneen lämpöistä vettä järjestelmää tarkistaessa. Lisätietoja järjestelmästä, ks. sivut 20–26. Lue myös sivulla 5 annetut tiedot turvallisuudesta ennen ammeen käyttöönottoa. Mikäli ammeen toiminnassa on ongelmia, katso vianetsintä ohjeet sivulta 28.

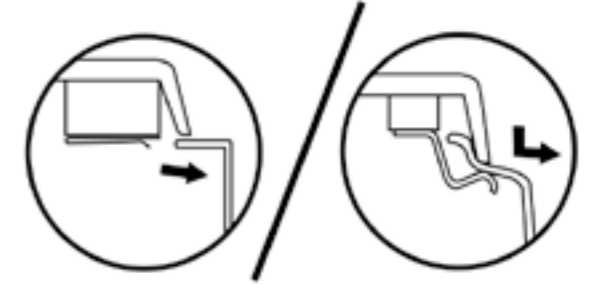


## etulevyn asennus

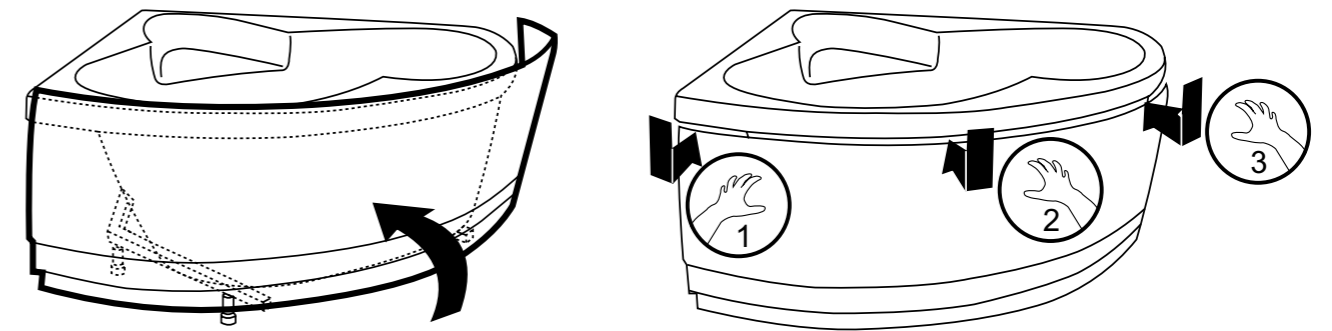
Alla on kuvattu etulevyn ja mahdollisen päätylevyn asentaminen ja irrottaminen.

Etulevy kiinnitetään ammeen reunan alle asennettuihin pidikkeisiin. Ammeessasi on jompi kumpi oikealla kuvatuista pidiketyypeistä.

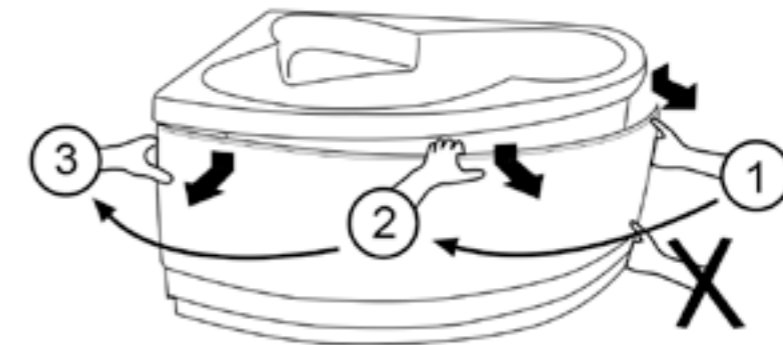
**Huom!** Tartu etulevyyn yläreunasta, kun haluat irrottaa sen! Jos otat kiinni etulevyn alareunasta, levy saattaa taipua.



## asennus

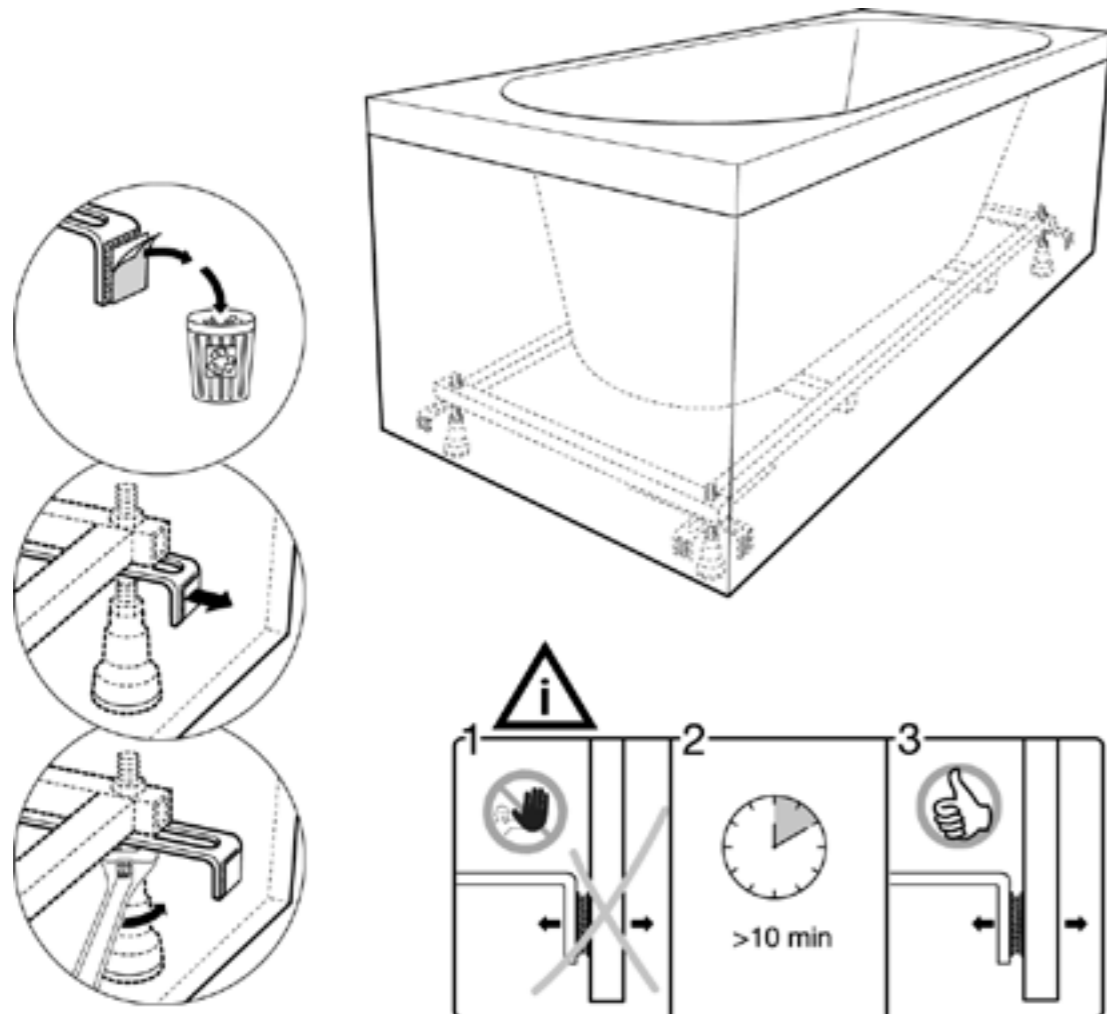


## irrotus





Jos ammeessa on moniosainen etulevy, sen rungossa on säädettävät tuet, jotka pitävät etu- ja päätypaneelien alareunat paikoillaan. Tuissa on tarrakiinnitys. Säädä ja kiinnitä tuet niin, että ne ovat 3-4 mm ammeen reunan sisäpuolella, ja asenna paneelit paikoilleen.



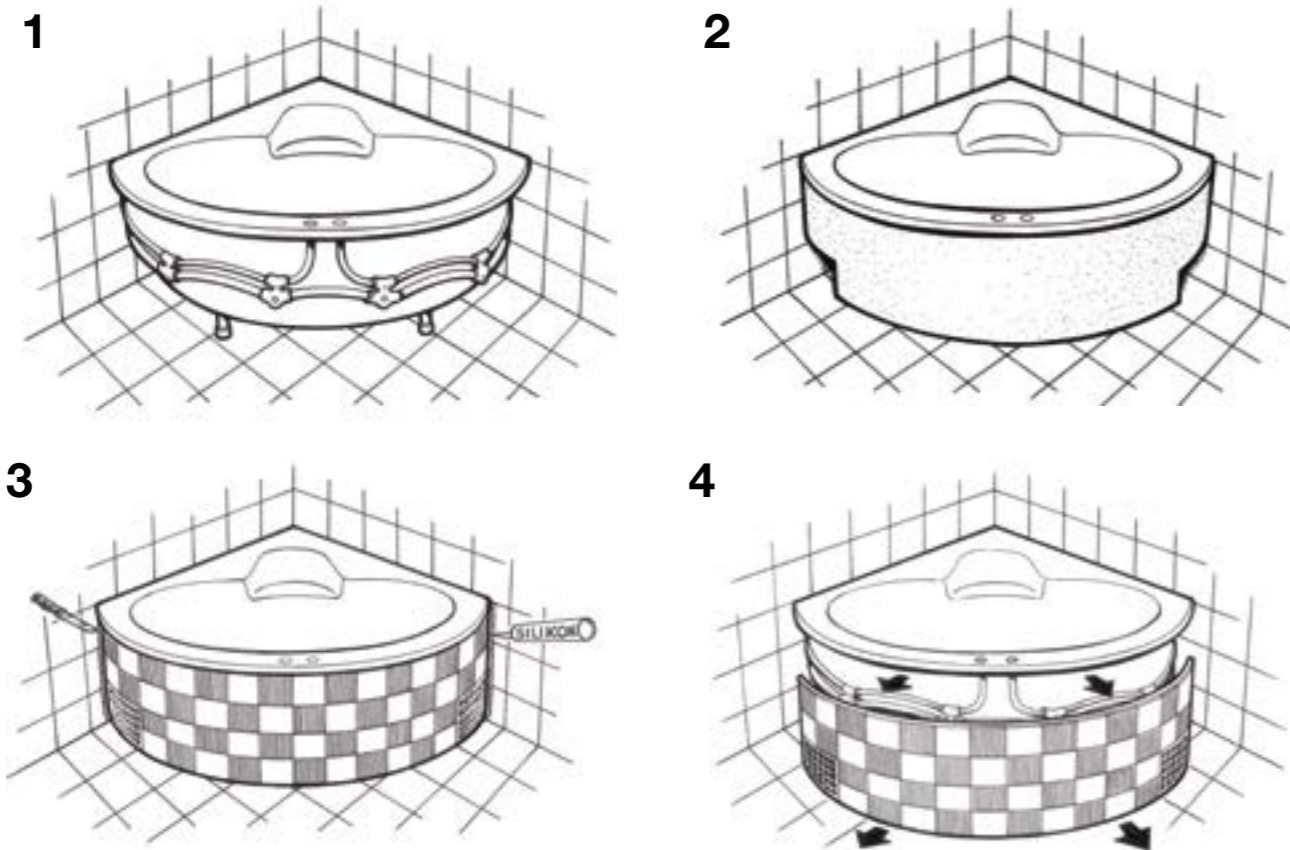
## ammeen kaakelointi

Ammeen kaakeloinnissa on muistettava muutama asia:

- Amme ei saa jäädä lepäämään kaakelikeyhyksen varaan, vaan se on seisottava kaikkien jalkojensa varassa. Tarkasta ammeen korkeus silloin, kun se on täynnä vettä. Suunnittele rakennelma tämän korkeuden mukaan ja saumaa liitoskohta joustavalla saumausmassalla, joka ottaa vastaan ammeen täyttämisen ja tyhjentämisen aiheutuvan liikkeen.
- Älä aloita kaakelointityötä, ennen kuin amme on paikallaan. Näin vältät mahdolliset väärymmäryksistä tai mittapoikkeamista aiheutuvat virheet. Valmistusteknisistä syistä ammeet voivat poiketa toisistaan hieman.
- Varmista, että ilma pääsee kiertämään hyvin kehysrakennelman sisällä. Ilmanvaihtoon tarvitaan vähintään kaksi tuuletusaukkoa, ja kummankin tuuletusaukon tulee olla pinta-alaltaan vähintään 400 cm<sup>2</sup>. Tuuletusaukot on sijoitettava kehysten alakulmiin ammeen etupuolelle.
- Kehysrakennelmaan tarvitaan myös tarkastusluukut, joiden kautta voidaan havaita mahdolliset vuodot tai muut häiriöt (voidaan hyvin yhdistää tuuletusristikkoon).
- Varmista, että kehyksessä on huoltoaukko, jonka kautta pääset käsiksi lattiakaivoon, mikäli se jää kehysten sisäpuolelle. **Huom!** Jos poreammeessa on ylläpitolämmitin, myös sen ylikuumentumisuojaan on päästävä käsiksi.
- Mahdollista lattialämmitystä ei saa asentaa ammeen alle, koska se voi nostaa lämpötilan kehysrakennelman sisällä liian korkeaksi ja vaikuttaa siten ammeen toimintaan.

Seuraavassa on kuvattu yksinkertainen tapa ammeen kaakeloimiseksi. Tämä tapa voi säästää paljon rahaa, koska mahdollisissa huoltotilanteissa selvittää kehysrakennelman irrotuksella eikä ammetta tarvitse nostaa pois paikaltaan. Ammeen nostaminen tulee usein kalliiksi, ja nämä kustannukset ovat asiakkaan vastuulla.

1. Sijoita amme paikalleen ja liitä sähkö ja vesi aiemmin annettujen ohjeiden mukaan. Testaa ja hienosäädä koko järjestelmä.
2. Valmista kaakelointilevy esimerkiksi rakennusstyroksista tai Kågecem-levystä, ja kaakeloi se.
3. Kiinnitä valmis kaakeloitu levy seiniin silikonilla. Kaakelilevy on myöhemmin helppo irrottaa leikkaamalla silikonisauma auki ja vetämällä levy irti ammeesta (kuva 4).



## käyttö

### hyviä neuvoja kylpyyn

Poreammeesta nauttii sekä keho että sielu. Se rentouttaa ja lievittää samalla aristavia ja väsyneitä lihaksia.

Paras hierontateho saavutetaan veden lämpötilan ollessa 36-38 astetta. Aloita käyttämällä hierontaa 10 minuutin ajan ja lisää sen jälkeen hieronta-aikaa tarpeen mukaan.

Poreammessa sopii erinomaisesti käyttää poreammeisiin tarkoitettuja kylpyöljyjä ja kylpyvaahtoa. Voit nostaa tunnelmaa kynttilöillä ja hiljaisella musiikilla.

Toivomme, että vietät monia nautinnollisia hetkiä uudessa Westerbergs-poreammeessasi.



## imusihti ja varoventtiili

Ammeessa jossa porejärjestelmä, vesi imeytyy imusihdin kautta järjestelmään, ja tulee tämän jälkeen paineen avulla jälleen ammeeseen suuttimien kautta. Ammeen pohjaventtiilissä oleva ilmusihti tulee olla vapaa. Jos sihti tukkeutuu, vesi ei pääse kiertämään vapaasti, ja suuttimista ei tule vettä. Pacific-sarjan kylpyammeissa on ylimääräinen imusihti ammeen toisella pidemällä sivulla. Tämä johtuu siitä, että amme on varustettu kahdella pumpulla.

Käyttäjän turvallisuuden vuoksi kaikissa poreammeissamme on varoventtiili, joka avautuu ja päästää ilmaa pumppuun, mikäli pumpun imusuodatin tukkiutuu täysin. Ilman pääsy pumppuun katkaisee pumpun imutoiminnon ja tukkeuman aiheuttava esine irtoaa. Tämän jälkeen pumppu toimii normaalisti.

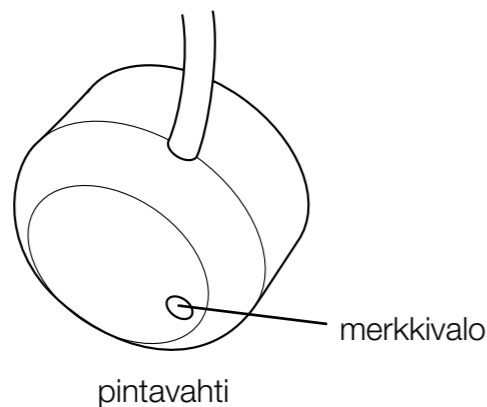


pohjaventtiiliin sijoitettu imusihti      ammeen sisäpuolelle sijoitettu imusihti

## kuivakäyntisuojaus

Executive 2.0-järjestelmässä on kuivakäyntisuojaus, joka estää pumpun käynnistymisen, mikäli tasoanturi havaitsee ammeen olevan tyhjän kun pumppu yritetään käynnistää. Tasoanturi on sijoitettu ammeen takasivulle, ja sen merkkivalo syttyy kun amme täytetään ja anturi havaitsee sen, ks. kuva alla.

Comfort-järjestelmissä on kuivakäytön kestävä pumppu, jota voidaan siis käyttää lyhyen aikaa ilman, että ammeessa on vettä. Kuivakäyttöä ei suositella!



## järjestelmien kuvaus

Seuraavassa kuvataan Comfort- ja Executive 2.0-järjestelmien ohjausjärjestelmä ja sisältö lyhyesti. Sen jälkeen kuvataan kaikki toiminnot, joita järjestelmiin voi sisältyä joko vakiona tai lisävarusteena. Vasempaan marginaaliin on merkitty, mitkä toiminnot ovat kunkin järjestelmän vakiotoimintoja. Oman järjestelmäsi ja sen sisältämät lisävarusteet näet tämän käyttöohjeen alusta, sivulta 2. Koko järjestelmälle yhteiset säätimet kuvataan kunkin toiminnon yhteydessä.

### comfort 2.0

Comfort 2.0 perustoiminta sisältää sivu- ja pyörivät selkä- ja jalkasuuttimet sekä terapiavalon.

Sivu- selkä- ja jalkasuuttimien pumppu, käynnistetään nappulasta jonka näet allaolevassa kuvassa. Pacific sarjan ammeissa on kaksi pumppua joista yksi käynnistää sivusuuttimet ja toinen selkä- ja jalkasuuttimet. Tästä johtuen on myös kaksi käynnistysnappulaa. Jos pohja-järjestelmään on valittu tehostin, on vielä yksi käynnistysnappi lisää.

Painaessasi start/käynnistys painiketta pumppu sekä kompressori käynnistyvät. Painaessasi start/käynnistys painiketta toistamiseen käynnistyy pehmeämpi ja monipuolisempi pulssitoiminto. Painaessasi kolmannen kerran hierontatoiminto loppuu.

Valoterapiaa ohjataan kolminäppäimisellä elektronisella ohjauspaneelilla, ks. kuva alla.

Mahdollinen lämmitin ja vedenpuhdistus käynnistyvät automaattisesti, kun pumppu käynnistyy.



käynnistyspainike

valoterapian ohjauspaneeli

### executive 2.0

Executive 2.0-järjestelmässä on sivu-, pyörivä selkä- ja jalkahieronta sekä lämmitin, valoterapia ja vedenpuhdistus. Järjestelmää ohjataan pääasiassa elektronisella hipaisunäppäimistöllä.



Järjestelmä käynnistetään painamalla näppäintä A parin sekunnin ajan, jolloin toiminnot aktivoituvat. Sen jälkeen toimintoja voidaan käynnistää ja sammuttaa hipaisunäppäimistön avulla. Näppäimistöltä voit myös tarkistaa kylpyveden nykyisen lämpötilan, asettaa halutun lämpötilan, vaihtaa valoterapiatyyppejä ja nostaa tai laskea kompressorin tehoa, mikäli ammeessasi on pohjailmajärjestelmä + booster.

Sivu-, selkä- ja jalkahierontaa hoitava pumppu käynnistetään näppäimellä B, ja hieronnan voimakkuutta säädetään kääntökytkimellä, joka kuvataan edempänä. Pacific-sarjan ammeissa on kaksi pumppua, joista toinen hoitaa sivuhieronnan ja toinen selkä- ja jalkahieronnan. Niissä sivuhieronta käynnistetään näppäimistön näppäimellä B. Selkä- ja jalkahieronta käynnistetään erillisellä käynnistypainikkeella, ks. kuva edellisellä sivulla.

Valoterapia käynnistetään näppäimellä C. Perusasetuksena on, että valaistuksen väri vaihtuu automaattisen jaksotuksen mukaan. Kun vaihtuva valaistus on käytössä, näytöllä näkyy symboli ►. Yksittäisiin värivalintoihin päästään painamalla nuolta oikealle, eli näppäintä D. Kun kiinteä valaistus on valittu, näytöllä näkyy symboli ■. Voit vaihtaa eri värien välillä painamalla nuolta oikealle toistuvasti. Automaattisesti vaihtuvaan väriohjelmaan pääset painamalla nuolta vasemmalle. Voit ohjata valoterapiaa nuolinäppäimillä koska tahansa, kun lämpötilan- tai ilmansäätö ei ole käynnissä.

Jos ammeessasi on pohjailmajärjestelmä + booster, siinä on myös kompressorin. Kun kompressorin käynnistetään, näppäimellä E, näytössä näkyy numero 5. Silloin voit säätää kompressorin toimintatehoa välillä 1-10 nuolinäppäinten avulla. Muutaman sekunnin jälkeen näyttöön palautuu nykyinen vedenlämpötila, eikä kompressorin toimintaa voi säätää ennen kuin pohjailmajärjestelmä on sammutettu ja käynnistetty uudelleen. Ammeen tyhjentämisen jälkeen paina nappia E. Tällöin kompressorin käynnistyy tyhjäkäyttöä varten. Kompressorin on tällöin käynnissä viiden minuutin ajan, ja menee automaattisesti pois päältä tämän jälkeen.

Normaalitilassa näytöllä näkyy kylpyveden nykyinen lämpötila. Lämmitin kytketään päälle näppäimellä F. Silloin näytölle tulee asetettu lämpötila, jota voidaan säätää nuolinäppäimillä. Säätö on mahdollinen niin kauan, kun näytön alareunassa vilkkuu teksti TEMP. Lämmittimen voi käynnistää vain silloin, kun pumppu on käynnissä.

Vedenpuhdistus käynnistetään ja sammutetaan näppäimellä G.

Elektronisessa järjestelmässä on sisäänrakennettu käytönrajoitus, joka sammuttaa järjestelmän 30 minuutin kuluttua. Jos halut jatkaa kylpyä, riittää kun käynnistät järjestelmän uudelleen.

Hipasunäppäin on varustettu nappilukituksella. Kun järjestelmä on käynnissä sen sulkeminen tapahtuu painamalla painiketta A. Järjestelmän lukitseminen tapahtuu painamalla painiketta A noin 3 sekunnin ajan, kunnes näytössä lukee LOC. Ammeen järjestelmän ohjaus ei onnistu panelin kautta, kun paneli on lukittu. Panelin lukon poisto tapahtuu painamalla pääkatkaisijaa 3 sekunnin ajan, kunnes näytössä näkyvä teksti sammuu.



A B C merkkivalo näyttö D E F G

Tuotetiedot: **westerbergs**



## toiminnot ja lisävarusteet

comfort 2.0

superior soft

executive 2.0

### sivuhieronta

Sivuhierontajärjestelmä koostuu powerjet-tyyppisistä hierontasuuttimista. Suuttimet on sijoitettu porealtaan pitkille sivuille. Westerbergsin powerjet-suuttimet voidaan suunnata ja sulkea erikseen. Voit myös ohjata itse kunkin suuttimen painetta ja suuntaa niin, että järjestelmä hieroo juuri sieltä mistä haluat. Kun haluat sulkea powerjet-suuttimen, sen sisäventtiili on käännettävä keskiasentoon. Suutin suljetaan kiertämällä sisäventtiiliä myötäpäivään, kunnes suuttimen hierontateho lakkaa. Suutin avataan kiertämällä sisäventtiiliä vastapäivään, kunnes sisäventtiiliä voi taas suunnata.

Hieronnan voimakkuutta lisätään päästämällä järjestelmään lisää ilmaa. Jos ammeessasi ei ole turboa tai tehostinta, ilmaseoksen määrää säädetään pienellä kääntökytkimellä, joka näkyy seuraavalla sivulla olevassa kuvassa. Kytkimen kääntäminen myötäpäivään lisää järjestelmän ilmanottoa, vastapäivään kääntäminen vähentää ja sulkee sen. Turbo- ja tehostinjärjestelmien ilmansyöttö on kuvattu ao. otsikon alla.

### selkähieronta, pyörivät suuttimet

Westerbergsin selkähierontajärjestelmä käsittää kuusi pyörivä minijet-suutinta, jotka antavat rentouttavaa hierontaa.

Selkä- ja jalkahieronnan tehoa säädetään suurella kääntökytkimellä, ks. kuva seuraavalla sivulla. Kytkintä kääntämällä voit valita portaattomasti, kuinka suuri osa hierontatehosta suunnataan sivuhierontaan ja selkä-/jalkahierontaan. Ilmaseoksen säätö selkä-, ja jalkasuuttimille tapahtuu seuraavalla sivulla olevan kuvan mukaisen säätimen avulla.

Pacific-sarjan ammeissa on kaksi pumppua, joista toinen hoitaa sivuhieronnan ja toinen selkä- ja jalkahieronnan. Niissä ei ole kääntökytkintä tehon siirtämiseksi sivu- ja selkä-/jalkahieronnan välillä. Sen sijaan niissä on erillinen kääntökytkin ilmamäärän säätämiseksi kussakin selkähierontapaikassa.



powerjet



pyörivä minisuutin

Tuotetiedot: **westerbergs**





comfort 2.0

superior soft

executive 2.0

Duo-ammeissa on pyörivät kaksiriviset selkäsuuttimet ja pyörivät jalkasuuttimet, joiden paine voidaan säätää asteettomasti sivu-/jalkahieronnan ja selkähieronnan välillä.

### jalkahieronta, pyörivät suuttimet

Westerbergsin jalkahierontajärjestelmä käsittää neljä pyörivä minijet-suutinta, jotka antavat rentouttavaa hierontaa. Jalkahierontaa säädetään yhdessä selkähieronnan kanssa.

### yhdistetty valaistus ja valoterapia

Westerbergsin valaistus luo miellyttävää ja tunnelmallista vedenalaista valoa. Valoterapialla ammeeseen saadaan yksivärinen tai värisävyjä vaihtava terapi-avalaistus. Valu stimuloi aisteja ja tuottaa hyvää oloa ja sisäistä harmoniaa.

Valoterapiaan voidaan valita jokin pysyvä värisävy tai automaattinen, koko väriskaalan miellyttävästi esittävä värinvaihto-ohjelma. Automaattisessa värinvaihdossa kukin väri näkyy noin 15 sekuntia.

### ylläpitolämmitin

Westerbergsin ylläpitolämmittimen avulla voit nauttia kylvystä pitkään, sillä se estää veden viilentymisen. Ylläpitolämmitin on esiasetettu pitämään veden lämpötilan noin 38-asteisena. Executive 2.0 2.0-järjestelmässä lämmittimen lämpötila voidaan asettaa ohjauspaneelin kautta, muissa järjestelmissä asetus voidaan tehdä lämmittimessä olevaa termostaattisäädintä kääntämällä.

Lämmittimessä on ylikuumentumissuoja, joka laukeaa, mikäli lämpötila nousee yli 45 asteen. Silloin lämmittimen toiminta lakkaa (järjestelmän muu toiminta ei häiriinny), ja ylikuumentumissuoja on palautettava käsin. Ylikuumentumissuoja palautetaan kiertämällä suojakupu pois ja painamalla punainen painike alas.



pieni kääntökytkin

suuri kääntökytkin

lamppu



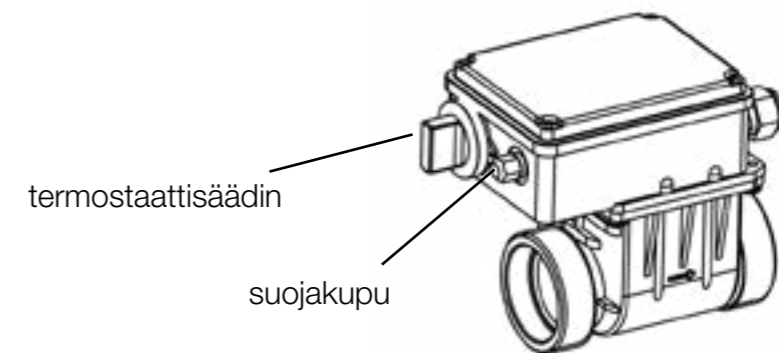
superior soft

executive 2.0

### ylläpitolämmitin

Westerbergsin ylläpitolämmittimen avulla voit nauttia kylvystä pitkään, sillä se estää veden viilentymisen. Ylläpitolämmitin on esiasetettu pitämään veden lämpötilan noin 38-asteisena. Executive 2.0 2.0-järjestelmässä lämmittimen lämpötila voidaan asettaa ohjauspaneelin kautta, muissa järjestelmissä asetus voidaan tehdä lämmittimessä olevaa termostaattisäädintä kääntämällä.

Lämmittimessä on ylikuumentumissuoja, joka laukeaa, mikäli lämpötila nousee yli 45 asteen. Silloin lämmittimen toiminta lakkaa (järjestelmän muu toiminta ei häiriinny), ja ylikuumentumissuoja on palautettava käsin. Ylikuumentumissuoja palautetaan kiertämällä suojakupu pois ja painamalla punainen painike alas.

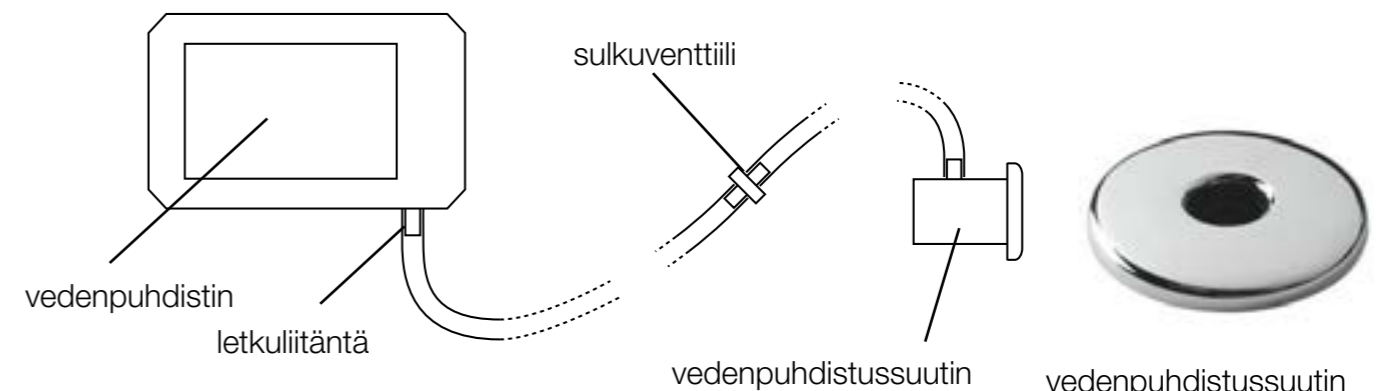


### vedenpuhdistus

Westerbergsin vedenpuhdistuslaitteisto muuttaa UV-valon avulla tavalliset happimolekyylit puhdistaviksi molekyyleiksi, jotka sitovat epäpuhtauksia kylpyvedestä. Puhdistavat molekyylit virtaavat kylpyveteen vedenpuhdistussuuttimesta.

**Joskus, kuitenkin hyvin harvoin, järjestelmässä saattaa esiintyä pistävää hajua, kun pumppu on käynnissä. Sammuta silloin pumppu ja tarkasta, etteivät vedenpuhdistimen ja vedenpuhdistussuuttimen takaosan välisen letkun liitännät (ks. kuva alla) ole irronneet. Tarkasta myös kahden vedenpuhdistimen ja vedenpuhdistussuuttimen väliseen letkuun asennetun sulkuventtiilin liitännät. Mikäli liitokset ovat kunnossa mutta haju ei poistu, pyydä apua Westerbergsin huollosta!**

**Vedenpuhdistussuutinta ei saa koskaan tukkia järjestelmän ollessa päällä!**



## pohjaimajärjestelmä + tehostin

Westerbergsin pohjaimajärjestelmä käsittää 8–15 erikoissuutinta, jotka on sijoitettu ammeen pohjaan. Suuttimista nousevat miljoonat lämpimät poreet lisäävät hieronnan tehoa ja vilkastuttavat verenkiertoa. Pohjaimajärjestelmää voidaan käyttää erikseen muista laitteistoista ja valinnoista riippumatta. Pohjaimajärjestelmän täydentäminen Westerbergsin tehostimella tuo lisätehoa sivuhierontaan. Tehostimen suurella kääntökytkimellä (ks. kuva edellisellä aukeamalla) pohjaimajärjestelmän tehoa voi siirtää portaattomasti sivuhierontajärjestelmään, jolloin sivuhierontaan saadaan voimaa sekä ilmakompressorista että pumpusta. Duo-ammeissa on pyörivät kaksiriviset selkäsuuttimet ja pyörivät jalkasuuttimet, voit asteettomasti siirtää tehon pohjajärjestelmästä sivu-/jalkahierontaan.



pohjasuutin

## kunnossapito

### hoito-ohjeet

Voit pitää poreammeesi raikkaana monien vuosien ajan noudattamalla seuraavia ohjeita:

- Ammeen pinnat puhdistetaan normaali-ivouksessa tavallisella puhdistusaineella, jossa ei ole hankaavia aineita.
- Pohjaventtiilin sihdin puhdistaminen tapahtuu aukaisemalla pohjatulppa, ja nostamalla tai ruuvamalla tulppa auki. Ks. kuvailu sivulla 12, kuvatulla tavalla.
- Älä puhdistu uutta poreametta Westerbergs Clean Cure Systemillä tai jollakin muulla vahvalla puhdistusaineella ensimmäisen 3-6 kuukauden aikana. Uusi laitteisto käynnistetään ensimmäisen kerran niin, että ammeessa on pelkkää puhdasta vettä. 3-6 kuukauden jälkeen järjestelmä puhdistetaan 4-6 kertaa vuodessa jollakin desinfiointiaineella, esimerkiksi Westerbergs Clean Systemillä tai muulla syvävaikutteisella puhdistusaineella. Koska koko järjestelmälle on parempi, että sitä käytetään usein, kuin että se seisoo käyttämättä pitkiä jaksoja, puhdistusta voidaan tarvita useammin paljon käytetyissä ammeissa. Täytä amme lämpimällä vedellä, lisää veteen puhdistusainetta (katso annostus pullosta) ja käynnistä laitteisto noin 10 minuutiksi. Tyhjennä amme sen jälkeen, ja täytä se uudestaan kylmällä vedellä. Käynnistä laitteisto ja anna sen huuhdella järjestelmää vielä 5-10 minuuttia.
- Jos ammeen pinnat ovat himmentyneet, ne voidaan kiillottaa Westerbergs Clean Shine -kiillotusaineella. Kiillotuksen jälkeen amme vahataan tavallisella auto- tai venevahalla. Ammeen vahaaminen pari kertaa vuodessa yksinkertaistaa muovipinnan normaalipuhdistusta.
- Pienet vauriot ja naarmut hiotaan vesihioimapaperilla. Aloita vähän karkeammalla paperilla, esim. nro 500, ja päätä numerolla 1200. Palauta kohdan kiilto käsittelemällä hiottu pinta Westerbergs Clean Shine -kiillotusaineella.
- Jos ammeessasi on pohjaimajärjestelmä, se on puhallettava kuivaksi käytön jälkeen niin, ettei järjestelmään synny tunkkaista hajua tai ettei kalkki pääse tukkimaan pohjasuuttimia. Ammeen tyhjäkäyttö tapahtuu kännistämällä kompressorin ammeen tyhjennyksen jälkeen. Anna kompressorin käydä 2-5 minuuttia. Ammeissa joissa pneumaattinen järjestelmä (Comfort 2.0), kompressorin tulee sammuttaa käsin tyhjäkäytön jälkeen. Elektroonisella järjestelmällä varustetuissa ammeissa kompressorin menee automaattisesti pois päältä 5 minuttia jälkeen.
- Jos useampi henkilö käyttää samaa vettä, vesi voidaan välillä puhdistaa. Se tehdään Westerbergs Clean Cure -desinfiointitabletilla. Desinfiointitabletti liukenee muutamassa



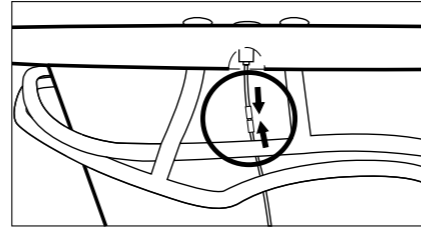


## vianetsintä

Seuraavaan olemme koonneet muutamia vinkkejä asioista, jotka voit tarkastaa ongelmatilanteessa helposti ennen kuin otat yhteyttä huoltoon.

Ongelma: **Poreamme ei käynnisty:**

Toimenpide: 1. Tarkasta, että poreammeeseen tulee virtaa.  
2. Tarkasta, että pumpun/kompressorin ja käynnistyspainikkeen välinen johto on kiinni, ks. kuva oikealla



Ongelma: **Pohjaventtiili vuotaa**

Toimenpide: Tarkasta, että säätöruuvi on oikein säädetty. (ks. ”testaus ja hienosäätö”, s. 13)

Ongelma: **Ylläpitolämmitin ei toimi**

Toimenpide: Tarkasta, ettei ylikuumentumissuoja ole lauennut. (ks. ”ylläpitolämmitin”, s. 24)

Ongelma: **Valaistus ei toimi**

Toimenpide: Tarkasta, että poreammeeseen tulee virtaa.

Ongelma: **Kaikista pohjasuuttimista ei tule ilmaa**

Toimenpide: Tarkasta, ettei sulkuventtiilin kuula ole kalkkeutunut kiinni istukkaan. Tämä tehdään seuraavasti:

1. Kierrä pohjasuuttimen hattu irti.
2. Pyöritä heti hatun takana olevaa kuulaa sormella niin, että se alkaa liikkua.
3. Kierrä hattu takaisin pohjasuuttimen päälle.

Ongelma: **Pumppu on käynnissä, mutta paine suttimille on pieni tai olematon.**

Toimenpide: Tarkista että ammeen imusihti ei ole tukkeutunut. (ks. ”Imusihti ja turvaventtiili” sivulla 19).

Ongelma: **Pumpulle tuleva liitos vuotaa.**

Toimenpide: Kiristä pumpulle tulevat liitokset (katso ”paketin purkaminen ja säätö”, sivulla 6).

## huolto

Jos ongelma ei ratkea vianetsinnän jälkeen, ota yhteyttä jälleenmyyjään tai Westerbergsiin. Ympäri maan työskentelevät huoltoasentajamme ottavat yhteyttä ongelman ratkaisemiseksi.



## Tuotetodistus

Ammeenne on erityisesti valmistettu Teille tilauksenne mukaisesti ja ammeellanne on tästä syystä oma valmistusnumerosa.

Takuunumero \_\_\_\_\_

Jotta helpommin pystyisimme auttamaan teitä ja jos teillä on kysyttävää tai ongelmia poreammeenne kanssa muistakaa mainita takuunumero.

## takuu

Westerbergs myöntää Ruotsin kuluttajansuojalain (1990:932) mukaisen kuluttajan reklamointioikeuden lisäksi kuluttajille seuraavat takuut:

- 3 vuoden takuun valmistus- ja materiaalivirheistä; ja
- Kymmenen vuoden takuu ammeiden värin ja pinnan säröilyyn nähden sekä tuotevikoja Silestone tasossa.

Takuut ovat voimassa ostopäivästä lukien. Takuulle ovat voimassa seuraavat ehdot:

### takuuehdot

Takuu koskee ainoastaan valmistus- ja materiaalivirheitä. Takuu lasketaan ainoastaan tuotteen alkuperäisestä ostopäivästä lukien. Takuun voimassaolo edellyttää ostokuitin esittämistä. Sellaisten tuotteiden takuu, joita ei ole asennettu kiinteästi, koskee vain alkuperäistä ostajaa eikä sitä voida siirtää. Takuuvaateesta on ilmoitettava kohtuullisen ajan (enintään kahden kuukauden) kuluessa vian havaitsemisesta. Mikäli ilmoitusta ei tehdä, vaikka ostaja on huomannut tai hänen olisi pitänyt huomata kyseinen vika, ostaja menettää oikeuden takuukorvauksiin. Takuu on voimassa vain Pohjoismaissa.

Takuu raukeaa, mikäli tuotetta on käytetty muuten kuin kotitalouskäytössä. Takuu ei ole voimassa, jos tuote on asennettu virheellisesti tai ei-ammattimaisesti. Takuu ei myöskään kata vikoja, jotka johtuvat tuotteen virheellisestä varastoinnista tai asennuksesta, sopimattomasta tai virheellisestä käytöstä, tuotteen muuttamisesta tai sen puhdistamisesta väärällä tavalla tai väärällä pesuaineella. Takuu ei kata normaalia kulumista, naarmuja, jälkiä tai vaurioita, joiden syynä on isku tai onnettomuustilanne. Takuu ei myöskään koske kuljetusvaurioita. Takuu ei koske jäätymisvaurioita eikä toimintavikoja, joiden syynä ovat veden sisältämät epäpuhtaudet tai liiallinen kalkki. Takuu ei myöskään koske vikoja, jotka aiheutuvat salamaniskusta tai verkkojännitteen epänormaalista vaihtelusta. Takuu ei kata tuotteessa ilmenneen vian seurannaisvahinkoja. Tuotteen tulee huolto- ja reklamaatiotapauksessa olla huoltomiehen käytettävissä. Ostajan velvollisuutena on huolehtia, että huoltomies pääsee tarkistamaan ammeen. Mikäli huolto edellyttää kaakeleiden, terassin tai vastaavien irrottamista, irrottamisesta ja jälleenasennuksesta vastaa ostaja. Takuu ei kata aikaa, joka huoltomieheltä kuluu ammeen saattamiseksi huoltokuntoon, ja se veloitetaan voimassa olevan hinnan mukaan.

10 vuoden takuu ei koske poreammeiden ja kylpyammeiden etuosaa ja päätyä.

Testaaja: \_\_\_\_\_

Pakkaaja: \_\_\_\_\_

Asentaja: \_\_\_\_\_ Puhelin: \_\_\_\_\_

Westerbergs Badrum Svarvaregatan 5, Box 525, SE-301 80 Halmstad SVERIGE

Phone: SE +46 (35) 15 45 50 NO +47 69 35 15 40 FI +358 02 07 43 50 00

westerbergs.fi